

JBLI  
전북 노동·경제  
동향 브리핑

JBLI Jeonbuk Labor Economic Trends Briefing

김 연 탁 (전북노동정책연구원 객원연구위원)

본 브리핑은 연구진의 의견으로  
전북노동정책연구원의 공식입장과 다를 수 있습니다.

JBLI LETB 2021.6. | No.3  
**JBLI 전북 노동·경제 동향 브리핑**

---

발행일 | 2021.6.2.

발행인 | 염경석

발행처 | 민주노총전북본부 부설 전북노동정책연구원

주 소 | 전북 전주시 덕진구 벚꽃로57 3층

전 화 | 063.256.5003

이메일 | kctu.jbli@gmail.com

ISSN | 2765 - 5490

## 목차

|                            |           |
|----------------------------|-----------|
| <b>1. 전북지역 고용·노동현황(4월)</b> | <b>4</b>  |
| <b>2. 고용 분석</b>            | <b>5</b>  |
| 1) 요약                      | 5         |
| 2) 분류별 취업자 동향              | 6         |
| <b>3. 임금노동자 고용형태별 현황</b>   | <b>8</b>  |
| <b>4. 산업 경기 현황</b>         | <b>11</b> |
| 1) 제조업                     | 11        |
| 2) 비제조업                    | 14        |
| 3) 수출입통계                   | 18        |
| <b>5. 가계동향</b>             | <b>20</b> |
| 1) 소비자심리지수(CCSI)           | 20        |
| 2) 소비자동향지수(CSI)            | 21        |
| <b>6. 현황 및 대안</b>          | <b>21</b> |
| 1) 보고서 요약                  | 21        |
| 2) 이후의 대안                  | 22        |

# 1. 전북지역 고용·노동 현황(4월)

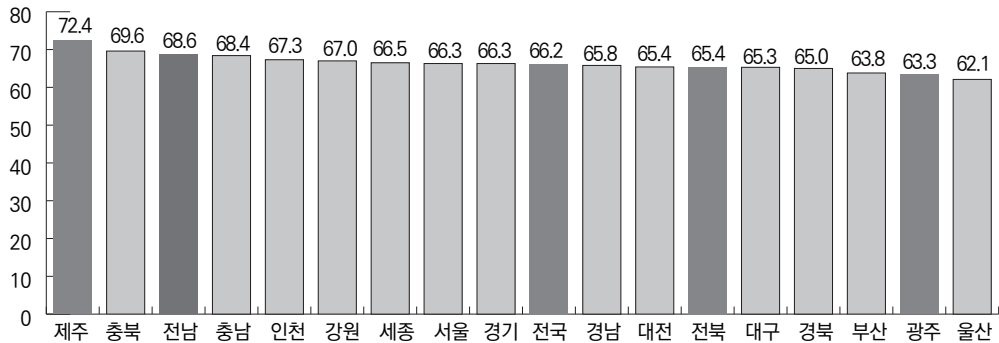
## 〈 취업자 현황 〉

(단위: 천명)

|        |            | 4월 현황/전년동월대비 증감 |      |     |     | 3월 현황/전월대비 증감 |      |     |     |
|--------|------------|-----------------|------|-----|-----|---------------|------|-----|-----|
|        |            | 전국              |      | 전북  |     | 전국            |      | 전북  |     |
| 전 체    |            | 27,214          | ▲652 | 948 | ▲35 | 26,923        | ▲291 | 947 | ▲ 1 |
| 성별     | 남성         | 15,514          | ▲278 | 532 | ▲13 | 15,417        | ▲ 97 | 539 | ▼ 7 |
|        | 여성         | 11,699          | ▲374 | 416 | ▲22 | 11,506        | ▲193 | 408 | ▲ 8 |
| 연령별    | 15~29세     | 3,832           | ▲179 | 102 | ▲17 | 3,818         | ▲ 14 | 104 | ▼ 2 |
|        | 30대        | 5,263           | ▼ 98 | 140 | ▼ 3 | 5,238         | ▲ 25 | 145 | ▼ 5 |
|        | 40대        | 6,301           | ▼ 12 | 204 | ▼ 1 | 6,291         | ▲ 10 | 203 | ▼ 1 |
|        | 50대        | 6,410           | ▲113 | 223 | ▼ 3 | 6,320         | ▲ 90 | 224 | ▼ 1 |
|        | 60세 이상     | 5,408           | ▲469 | 279 | ▲24 | 5,256         | ▲152 | 272 | ▲ 7 |
| 산업별    | 농림어업       | 1,476           | ▼ 3  | 176 | ▼ 9 | 1,373         | ▲103 | 168 | ▲ 8 |
|        | 제조업        | 4,386           | ▲ 9  | 120 | ▼ 6 | 4,412         | ▼ 26 | 125 | ▼ 5 |
|        | 건설업        | 2,075           | ▲141 | 79  | ▲ 4 | 2,052         | ▲ 23 | 78  | ▲ 1 |
|        | 도소매음식숙박업   | 5,492           | ▼121 | 160 | ▲16 | 5,467         | ▲ 25 | 163 | ▼ 3 |
|        | 사업개인공공서비스업 | 10,441          | ▲454 | 326 | ▲19 | 10,312        | ▲129 | 324 | ▲ 2 |
|        | 전기운수통신금융업  | 3,331           | ▲174 | 86  | ▲11 | 3,295         | ▲ 36 | 87  | ▼ 1 |
| 종사상 지위 | 자영업자       | 5,545           | ▼ 38 | 255 | ▲ 3 | 5,456         | ▲ 99 | 258 | ▼ 3 |
|        | 무급가족종사자    | 1,023           | ▼ 39 | 77  | ▲ 0 | 956           | ▲ 67 | 67  | ▲10 |
|        | 상용근로자      | 14,712          | ▲311 | 427 | ▲20 | 14,769        | ▼ 57 | 433 | ▼ 6 |
|        | 임시근로자      | 4,667           | ▲379 | 147 | ▲17 | 4,490         | ▲177 | 146 | ▲ 1 |
|        | 일용근로자      | 1,268           | ▲ 38 | 43  | ▼ 5 | 1,252         | ▲ 14 | 43  | -   |

## 〈 시도별 15~64세 고용률 〉

(4월 기준, 높은순, %)



## 2. 고용 분석

### 1) 요약

- 4월 기준 15세 이상 인구는 1,555천 명으로 전년 동월 대비 1천 명 감소하고, 전월 대비 보합세임. 2017년 이후 전반적인 감소세임. 경제활동인구는 971천 명으로 전년동월대비 33천 명 증가하였고, 전월대비 5천 명 증가함, 비경제활동인구는 584천 명으로 전년 동월 대비 35천 명 감소, 전월대비 5천 명 감소함.
- 4월 기준 전북지역의 취업자는 948천 명으로 전년 동월 대비 35천 명, 전월대비 1천 명 증가하였음. 실업자는 23천 명으로 전년 동월 대비 2천 명 감소하였고, 전월 대비 4천 명 증가함. 고용률<sup>1)</sup>은 61.0%로 전년 동월 대비 2.3%p, 전월대비 1.3%p 상승하였음. 실업률<sup>2)</sup>은 2.3%로 전년 동월 대비 0.3%p 감소하였으며, 전월 대비 0.3%p 상승함.
- 4월 기준 전북 지역의 15~64세 고용률(OECD 기준)은 65.4%로 전국평균(66.2%)에 미달함. 전년 동월 대비 2.5%p 상승하였으며, 전월 대비 0.4%p 하락함. 2020년 12월 전국 평균과 동일한 수치를 기록한 이후, 2021년 1월부터 3월까지 전국 평균을 상회하였지만, 4월 분석에서는 전국 평균에 미달함. 농업과 자영업 및 무급가족종사자가 전국 평균을 상회하는 전북지역의 열악한 고용현황을 감안할 때, 그 차이는 더 벌어질 것이라 예상됨.
- 2021년 1/4분기 기준 전북 지역의 청년고용률(15~29세)은 34.4%로 전년 동분기 대비 4.1%p 상승했고, 전분기 대비 0.1%p 상승함. 이 수치는 전남(34.0%, 5.3%p 하락) 보다는 약간 높지만, 전국 평균 42.1%(전년 동분기 대비 0.5%p 하락)은 물론, 광주(38.6%, 2.1%p 하락), 제주(41.4%, 0.5%p 상승)보다 낮은 상태임.
- 4월 기준 전년 동월 대비 전북 지역 고용현황은 성별로는 남, 여 모두 증가, 연령별로는 30~59세 감소, 29세 이하와 60세 이상은 증가함, 산업별로는 농림어업과 제조업이 감소하고, 도소매음식숙박업과 사업개인공공서비스업이 주로 증가함. 종사상 지위별로는 상용·임시 노동자가 증가한 데 반해, 일용노동자가 감소하였음.
- 4월 기준, 전월 대비 전북 지역 고용현황은 성별로는 남성은 감소, 여성은 증가, 연령별

1) 고용률(%)=취업자/15세이상인구×100

2) 실업률(%)=실업자/경제활동인구×100

로는 59세 이하 취업자 수 감소, 60세 이상 증가함. 산업별로는 농림어업이 증가(+8천 명)했으며, 제조업이 감소(-5천 명)함. 다른 산업의 증감은 미미함. 종사상 지위에서는 무급가족종사자가 많이 증가(+10천 명)했으며, 상용노동자 취업자가 제일 많이 감소(-6천 명)하였음.

- 전년 동월 대비 기준으로 보았을 때, 고용이 증가한 이유는 29세 이하, 60세 이상 취업자 수 증가, 도소매음식숙박업과 사업개인공공서비스업 취업자 수가 증가한 데 주된 원인이 있음. 이는 29세 이하 서비스 업종 취업자 증가와 60세 이상 공공기관 노인일자리 종사자의 증가로 보임.
- 전월 대비 기준으로 보았을 때, 전북 지역의 취업자 수 증가는 전국 수준에 한참 미달함. 농림어업을 제외한다면 취업자 수는 감소했음. 전월에 비해 경제활동인구는 5천 명 증가하였으며, 실업자는 4천 명 증가했음, 즉, 기존 취업자 가운데 4천 명이 실직을 했으며, 비경제활동인구 중 5천여 명이 농림어업과 서비스업의 무급가족종사자로 전환하였다는 해석이 가능함.
- 전북 지역 고용현황이 비교적 안정적으로 보이는 이유는 농도로서의 특징과 산업의 후진성과 열악한 고용현실(중소영세 및 자영업 취업자 비율 높음), 작은 도세(인구 및 경제지분율 3~3.5% 수준)로 인해 감춰진 현상일 뿐, 위기의 질은 훨씬 심각함.

## 2) 분류별 취업자 동향

### (1) 성별 동향

- 전년동월 대비, 전국적으로 취업자 수는 652천 명 증가함. 남성(278천 명)과 여성(374천 명) 모두 증가함. 전북 지역은 35천 명 증가함, 남성은 13천 명, 여성은 22천 명 각각 증가함. 전월과 비교하면, 전국적으로 291천 명 증가함. 남성은 97천 명, 여성은 193천 명 증가함. 전북 지역은 1천 명(남성 7천 명 감소, 여성 8천 명 증가) 증가함.
- 전북지역 성별 고용율<sup>3)</sup>은 전년 동월 대비 남성은 69.6%로 1.7%p 상승함, 여성은 52.6%로 2.9%p 상승했음. 전월과 비교하면, 남성은 0.9%p 하락, 여성은 1.0%p 상승함.

3) 15세 이상 성별인구 대비 취업자 비중

## (2) 연령별 동향

- 전년동월대비 전국적으로 30~49세 연령층에서 취업자 수가 감소하였음. 지역의 경우는 30~59세 이하에서 감소하였음. 전국과 지역 모두 60세 이상 취업자수가 대폭 증가하였음.
- 전월 대비 전국 통계는 전 연령층에서 취업자 수가 증가하였음. 지역의 경우에는 60세 이상을 제외하고, 전연령층에서 취업자수가 감소하였음.

## (3) 산업별 동향

- 전년 동월 대비 전국적으로는 건설업, 제조업, 사업개인공공서비스업, 전기운수통신금융업 취업자 수가 증가한 반면, 농림어업(-3천 명), 도소매음식숙박업(-121천 명)이 감소하였음. 전반적으로 고용이 회복되고 있는 것으로 나타남.
- 전년 동월 대비 전북지역은 농림어업(-9천 명)과 제조업(-6천 명)이 감소하였으나, 건설업(+4천 명), 도소매음식숙박업(+16천 명), 사업개인공공서비스업(+19천 명), 전기운수통신금융업(+11천 명)이 증가하였음. 농림어업과 제조업의 감소폭이 증가하고 있음.
- 전월 대비 전국 현황은 제조업을 제외하고, 전 사업의 취업자 수가 증가함. 특히, 농림어업(+103천 명), 사업개인공공서비스업(+129천 명)이 대폭 증가함. 전북 지역의 경우 취업자 수 비중이 가장 높은 사업개인공공서비스업이 소폭 증가하는 등, 전 산업의 취업자 수가 대체적으로 답보세임. 농림어업(+8천 명)과 제조업(-5천 명) 취업자 수의 변동폭이 큼.

## (4) 종사상 지위별 동향

- 전년 동월 대비 전국적으로 자영업자가 38천 명, 무급가족종사자가 39천 명 감소하였음. 전북 지역은 자영업자가 3천 명 증가한 데 반해, 무급가족종사자는 1천 명 이내에서 증가함.
- 전월 대비 전국적으로 자영업자는 99천 명, 무급가족종사자는 67천 명 각각 증가함. 전북 지역의 경우는 자영업자가 3천 명 감소한 데 반해, 무급가족종사자는 10천 명 증가하였음. 이는 전국적으로 퇴직 등 취업에서 밀려난 실업자들의 신규창업 또는 귀농, 특수고용직이 증가한 결과로 보임.

- 2021년 4월 기준, 전국적으로 전체 취업자 수 대비 자영업자 비중은 20.38%로 전월대비 0.12%p 증가함, 무급가족종사자는 3.76%로 0.21%p 증가함. 전북 지역은 자영업자 26.90%(전월대비 0.34%p 감소), 무급가족종사자는 8.12%(전월대비 1.05%p 증가)를 차지하고 있음. 전북 지역이 전국대비 자영업종사자 비율이 6.52%p, 무급가족종사자는 4.36%p 더 높음. 전북 지역의 자영업 종사자(무급포함) 비율은 35.02%를 차지하고 있음. 이 수치는 미국(15%)에 비해 약 2~3배, 유럽(7~10%)에 비해 3.5~5배가 많은 수치임.
- 많은 자영업 종사자들이 실질적으로 노동시장에서 배제(또는 퇴출)되고, 생계를 위해 자영업을 창업하거나, 자영업으로 분류되는 특수고용직 직종(플랫폼 등)에 취업한다는 점을 감안할 때, 자영업 종사자가 많다는 것은 전북 지역의 고용구조가 열악하다는 것을 반증함. 또한, 자영업의 영세성과 열악한 근로조건과 수입규모(평균, 월 100만원 수준)를 감안할 때, 경제적 약자로서의 사회적 지원과 구조적인 해결이 요구됨. 중장기적으로 공공부문 고용정책의 확대를 통해 임금노동자로 수용하는 것이 대안일 수 있음.
- 뿐만 아니라, 코로나 위기의 지속으로 인해 적절한 생계의 위기에 직면했다는 점을 감안할 때 즉각적인 사회적 지원이 요구됨.
- 전년 동월 대비 임금노동자 현황은 전국적으로 상용노동자가 311천 명, 임시노동자 379천 명, 일용노동자 38천 명이 증가하였음. 전북 지역의 경우는 상용 20천 명, 임시 17천 명이 증가한 반면, 일용직 노동자가 5천 명 감소하였음. 전월과 비교했을 때, 전국적으로 상용 57천 명 감소, 임시 177천 명, 일용 14천 명이 각각 증가하였음. 지역은 상용 6천 명 감소, 임시 1천 명 증가, 일용직 노동자는 답보세임.

### 3. 임금노동자 고용형태별 현황<sup>4)</sup>

(단위: 천명, %)

| 구분 | 2013  | 2014   | 2015   | 2016   | 2017   | 2018   | 2019   | 2020   |        |
|----|-------|--------|--------|--------|--------|--------|--------|--------|--------|
| 전국 | 전체    | 18,195 | 18,743 | 19,230 | 19,546 | 19,806 | 20,083 | 20,440 | 20,332 |
|    | 상용    | 11,713 | 12,156 | 12,588 | 12,974 | 13,334 | 13,772 | 14,216 | 14,521 |
|    |       | 64.3   | 64.8   | 65.3   | 66.4   | 67.3   | 68.6   | 69.5   | 71.4   |
|    | 임시    | 4,892  | 5,032  | 5,086  | 5,104  | 4,973  | 4,851  | 4,795  | 4,483  |
|    | 26.9  | 26.8   | 26.4   | 26.1   | 25.1   | 24.2   | 23.5   | 22.1   |        |
|    | 1,590 | 1,555  | 1,556  | 1,469  | 1,499  | 1,460  | 1,429  | 1,328  |        |
|    | 9.1   | 8.4    | 8.3    | 7.5    | 7.6    | 7.2    | 7.0    | 6.5    |        |

4) 임시직과 일용직에 대해 사전적으로 정리하면, '임시직'은 일정기간동안 고용을 약정하는 직종을 뜻하며, '일용직'은 하루에 책정된 일정한 품삯을 받고 일하는 직종임.



| 구 분 |    | 2013 | 2014 | 2015 | 2016 | 2017 | 2018 | 2019 | 2020 |
|-----|----|------|------|------|------|------|------|------|------|
| 전북  | 전체 | 565  | 571  | 576  | 575  | 577  | 605  | 609  | 603  |
|     | 상용 | 347  | 350  | 346  | 366  | 368  | 386  | 400  | 412  |
|     |    | 61.4 | 61.3 | 60.0 | 63.6 | 63.8 | 63.8 | 65.7 | 68.3 |
|     | 임시 | 150  | 156  | 162  | 154  | 157  | 155  | 149  | 141  |
|     |    | 26.5 | 27.3 | 28.1 | 26.8 | 27.2 | 25.6 | 24.5 | 23.4 |
|     | 일용 | 68   | 65   | 67   | 54   | 52   | 64   | 63   | 50   |
|     |    | 12.1 | 11.4 | 11.9 | 9.6  | 9.0  | 10.6 | 9.8  | 8.3  |

- 전국 추계 2020년 임금노동자 규모는 2019년 대비 108천 명 감소하였음. 상용노동자는 305천 명 증가하였으나, 임시노동자가 312천 명, 일용노동자가 108천 명 감소하였음. 상용노동자는 지속적으로 증가 추세이며, 임시노동자는 2016년 5,104천 명으로 정점을 찍은 이후 감소 추세임. 일용노동자 역시 2017년 이후 감소 추세임. 임시노동자가 감소 추세라고는 하나, 아직도 상시업무에 임시직 노동자를 고용하는 관행은 지속되고 있음. 특히, 청년노동자들의 신규 채용시 임시직으로 채용하고, 2년 후 정규직으로 채용 또는 계약해지하는 관행은 반드시 없어져야 함.
- 지역 추계 2020년 임금노동자 규모는 2019년 대비 6천 명 감소하였음. 상용노동자는 12천 명 증가한 반면, 임시직 노동자는 8천 명, 일용직 노동자는 13천 명 감소하였음.

(단위 : 천명)

| 구 분 |    | 2020   |        |        |        |        |        |        |        |        |        | 2021   |        |        |     |
|-----|----|--------|--------|--------|--------|--------|--------|--------|--------|--------|--------|--------|--------|--------|-----|
|     |    | 4월     | 5월     | 6월     | 7월     | 8월     | 9월     | 10월    | 11월    | 12월    | 1월     | 2월     | 3월     | 4월     |     |
| 전국  | 전체 | 19,919 | 20,244 | 20,411 | 20,470 | 20,446 | 20,376 | 20,441 | 20,678 | 20,174 | 19,617 | 20,078 | 20,511 | 20,647 |     |
|     | 상용 | 14,401 | 14,463 | 14,510 | 14,528 | 14,570 | 14,486 | 14,448 | 14,528 | 14,580 | 14,622 | 14,678 | 14,769 | 14,712 |     |
|     |    | 72.3   | 71.4   | 71.1   | 71.0   | 71.2   | 71.1   | 70.7   | 70.3   | 72.3   | 74.5   | 73.1   | 72.0   | 71.3   |     |
|     | 임시 | 4,288  | 4,453  | 4,506  | 4,523  | 4,539  | 4,553  | 4,624  | 4,738  | 4,355  | 3,860  | 4,190  | 4,490  | 4,667  |     |
|     |    | 21.5   | 22.0   | 22.1   | 22.1   | 22.2   | 22.3   | 22.6   | 22.9   | 21.6   | 19.7   | 20.9   | 21.9   | 22.6   |     |
|     | 일용 | 1,230  | 1,328  | 1,395  | 1,419  | 1,337  | 1,337  | 1,369  | 1,412  | 1,239  | 1,135  | 1,210  | 1,252  | 1,268  |     |
|     |    | 6.2    | 6.6    | 6.8    | 6.9    | 6.6    | 6.8    | 6.7    | 6.8    | 6.1    | 5.8    | 6.0    | 6.1    | 6.1    |     |
|     | 전북 | 전체     | 585    | 604    | 610    | 611    | 610    | 610    | 608    | 629    | 600    | 579    | 612    | 622    | 617 |
| 상용  |    | 406    | 411    | 416    | 412    | 412    | 413    | 415    | 421    | 423    | 424    | 427    | 433    | 427    |     |
|     |    | 69.4   | 68.0   | 68.2   | 67.4   | 67.5   | 67.7   | 68.3   | 66.9   | 70.5   | 73.2   | 69.8   | 69.6   | 69.2   |     |
| 임시  |    | 130    | 142    | 141    | 144    | 146    | 146    | 145    | 158    | 134    | 112    | 146    | 146    | 147    |     |
|     |    | 22.2   | 23.5   | 23.1   | 23.6   | 23.9   | 23.9   | 23.8   | 25.1   | 22.3   | 19.3   | 23.9   | 23.5   | 23.8   |     |
| 일용  |    | 49     | 51     | 53     | 55     | 52     | 51     | 48     | 50     | 43     | 43     | 39     | 43     | 43     |     |
|     |    | 8.4    | 8.5    | 8.7    | 9.0    | 8.5    | 8.4    | 7.9    | 7.9    | 7.2    | 7.5    | 6.3    | 6.9    | 7.0    |     |

- 전북 지역 상용노동자 비중은 전국 평균에 비해 1.3-5.3%p 낮음. 2021년 4월을 기준으로 3.1%p 낮음.
- 임시노동자가 2019년 9월에 처음으로 전국 수준보다 떨어졌으나, 10월부터 다시 전국 평균을 넘어섰으며, 지속적으로 격차가 벌어지다가 12월 들어 (임시직노동자의 감소로 인해) 격차가 급격하게 감소하다가 2021년 1월 들어 전국 수준보다 떨어졌으나, 2월 들어 다시 전국 수준을 상회함. 이는 정규직화를 피하기 위한 9~10개월 품수계약의 결과로 보임
- 일용노동자 비중을 보면, 2021년 4월 기준 전국평균에 비해 0.9%p 더 높음.
- 전반적으로 전북 지역 노동자들의 고용형태는 전국에 비해 정규직 비율이 낮고, 임시직과 일용직의 비율이 높음. 이는 고용이 불안정하며, 임금을 포함한 노동조건도 열악하다는 것을 나타냄.
- 아래 <보론>의 취업시간대별 취업자 현황에서 보듯이 전반적인 고용지수는 개선되었음. 전월에 비해 1천 명의 취업자가 증가하였는데, 36시간 미만 노동자가 38천 명 감소하였고, 36시간 이상 노동자는 40천 명 증가하였음. 일시휴직자는 1천 명이 감소하였음. 주당 평균 취업시간은 1.0시간이 증가하였음. 수치로만 보면 근로형태가 호전된 것으로 보이나 구체적으로 분석하면 다른 결과를 예상할 수 있음. 36시간 이상 노동자는 40천 명이 증가하였음. 그런데, 상용직노동자가 6천 명이 감소함. (상용노동자로 예상되는) 일시휴직자 1천 명이 복귀하고, 임시노동자 취업자 1천 명을 36시간 이상 노동자로 분류하더라도 44천 명은 자영업자(또는, 자영업자로 분류되는 특수고용직이나 농림어업종사자) 또는 무급가족종사자인 것으로 보이며, 임금 등 근로조건 개선과는 연관성이 거의 없는 것으로 보임.

**<보론> 전북 지역 취업시간대별 취업자 현황**

(단위: 천명, 시간, %)

| 구 분          | 2020 |      |      |      |      |      |      |      |      |      |      |      | 2021 |      |      |      | 전월대비 |
|--------------|------|------|------|------|------|------|------|------|------|------|------|------|------|------|------|------|------|
|              | 1월   | 2월   | 3월   | 4월   | 5월   | 6월   | 7월   | 8월   | 9월   | 10월  | 11월  | 12월  | 1월   | 2월   | 3월   | 4월   |      |
| 전 체          | 907  | 904  | 907  | 913  | 931  | 944  | 946  | 943  | 951  | 956  | 966  | 917  | 893  | 928  | 947  | 948  | 1    |
| 36시간 미만      | 253  | 240  | 217  | 300  | 213  | 210  | 240  | 249  | 223  | 217  | 257  | 252  | 255  | 275  | 255  | 217  | -38  |
| 36시간 이상      | 633  | 627  | 638  | 571  | 699  | 719  | 694  | 679  | 715  | 726  | 698  | 652  | 625  | 638  | 684  | 724  | 40   |
| 일시 휴직        | 21   | 38   | 52   | 42   | 19   | 15   | 13   | 14   | 13   | 14   | 11   | 13   | 13   | 15   | 8    | 7    | -1   |
| 주당평균<br>취업시간 | 37.5 | 36.9 | 37.3 | 36.9 | 39.1 | 39.7 | 38.8 | 38.5 | 39.1 | 39.7 | 38.5 | 37.6 | 37.2 | 36.8 | 38.2 | 39.2 | 1.0  |

## 4. 산업 경기 현황

### 1) 제조업

#### (1) 전북지역 제조업 업황(5월)

- 2021년 5월 전북지역 제조업 업황 BSI<sup>5)</sup>는 91로 전월대비 4p 상승. 6월 업황전망 BSI는 87로 전월 대비 1p 상승, 전국의 경우 5월 실적(96)은 전월과 동일, 6월 전망(97)은 1p 하락.

|                  |                     | 2020       |            |            |            |            |            |            |            |            |            |            |            |
|------------------|---------------------|------------|------------|------------|------------|------------|------------|------------|------------|------------|------------|------------|------------|
|                  | 장기 평균 <sup>1)</sup> | 1월         | 2월         | 3월         | 4월         | 5월         | 6월         | 7월         | 8월         | 9월         | 10월        | 11월        | 12월        |
| 업황 <sup>2)</sup> | 74<br>(79)          | 63<br>(60) | 57<br>(67) | 58<br>(62) | 51<br>(60) | 52<br>(47) | 45<br>(52) | 43<br>(47) | 51<br>(43) | 57<br>(54) | 63<br>(59) | 69<br>(67) | 66<br>(70) |
| <전국>             | 78<br>(81)          | 76<br>(73) | 65<br>(77) | 56<br>(69) | 52<br>(54) | 49<br>(90) | 51<br>(49) | 59<br>(51) | 66<br>(61) | 68<br>(68) | 79<br>(68) | 85<br>(76) | 82<br>(81) |

|                  |                     | 2021       |            |            |            |            |      |            |  |
|------------------|---------------------|------------|------------|------------|------------|------------|------|------------|--|
|                  | 장기 평균 <sup>1)</sup> | 1월         | 2월         | 3월         | 4월         | 5월         | 6월   | 전월 대비      |  |
| 업황 <sup>2)</sup> | 74<br>(79)          | 67<br>(66) | 72<br>(67) | 76<br>(78) | 87<br>(79) | 91<br>(86) | (87) | +4<br>(+1) |  |
| <전국>             | 78<br>(81)          | 85<br>(77) | 82<br>(81) | 89<br>(85) | 96<br>(91) | 96<br>(98) | (97) | -<br>(-1)  |  |

주 : 1) 2003.1월 ~ 2020.12월까지 평균치이며, 매년 수정됨  
 2) BSI = 「좋은」응답업체 구성비(%) - 「나쁨」응답업체 구성비(%) + 100  
 3) ( ) 내는 전망 BSI

- 매출 BSI: 5월 중 실적은 109로 전월대비 2p 하락, 6월 전망(106)도 전월대비 4p 하락.
- 채산성 BSI : 5월 중 실적은 88로 전월대비 2p 하락, 6월 전망(89)도 전월대비 2p 하락.
- 자금사정 BSI : 5월 중 실적은 85로 전월과 동일, 6월 전망(83)은 전월대비 4p 상승.

5) 기업경기실사지수(BSI): 기업가의 경기에 대한 판단, 전망등이 생산, 매출, 투자 등에 중대한 영향을 미치는 점을 감안. 설문조사에 의해 수집된 정보를 바탕으로 작성되는 지수로서 0~200의 값을 가지며, 100보다 클 때는 긍정적 시각의 기업의 수가 부정적 시각의 기업의 수보다 많다는 의미임.

| 구분          | 2020                      |              |              |              |              |              |              |              |              |              |              |              | 2021         |              |              |              |              |              | 전월 대비 |              |
|-------------|---------------------------|--------------|--------------|--------------|--------------|--------------|--------------|--------------|--------------|--------------|--------------|--------------|--------------|--------------|--------------|--------------|--------------|--------------|-------|--------------|
|             | 1월                        | 2월           | 3월           | 4월           | 5월           | 6월           | 7월           | 8월           | 9월           | 10           | 11           | 12           | 1월           | 2월           | 3월           | 4월           | 5월           | 6월           |       |              |
| 전년 동행<br>비교 | 매출 <sup>1)</sup>          | 69<br>(73)   | 69<br>(76)   | 70<br>(74)   | 63<br>(73)   | 56<br>(58)   | 53<br>(59)   | 51<br>(53)   | 56<br>(52)   | 65<br>(59)   | 69<br>(71)   | 72<br>(71)   | 78<br>(77)   | 81<br>(74)   | 87<br>(83)   | 95<br>(91)   | 111<br>(103) | 109<br>(110) | (106) | -2<br>(-4)   |
|             | 생산 <sup>1)</sup>          | 76<br>(79)   | 73<br>(83)   | 74<br>(81)   | 66<br>(77)   | 62<br>(64)   | 59<br>(64)   | 55<br>(59)   | 64<br>(60)   | 72<br>(68)   | 77<br>(74)   | 75<br>(78)   | 84<br>(77)   | 82<br>(83)   | 85<br>(83)   | 99<br>(96)   | 106<br>(102) | 110<br>(106) | (104) | +4<br>(-2)   |
|             | 신규수주 <sup>1)</sup>        | 76<br>(72)   | 66<br>(81)   | 72<br>(73)   | 63<br>(75)   | 58<br>(60)   | 58<br>(61)   | 57<br>(57)   | 61<br>(58)   | 70<br>(68)   | 76<br>(71)   | 73<br>(78)   | 82<br>(75)   | 84<br>(81)   | 82<br>(87)   | 95<br>(91)   | 102<br>(101) | 103<br>(103) | (102) | +1<br>(-1)   |
|             | 가동률 <sup>3)</sup>         | 72<br>(72)   | 75<br>(78)   | 71<br>(79)   | 65<br>(73)   | 60<br>(62)   | 56<br>(62)   | 60<br>(55)   | 64<br>(62)   | 73<br>(68)   | 74<br>(76)   | 80<br>(77)   | 85<br>(82)   | 84<br>(84)   | 83<br>(85)   | 98<br>(93)   | 107<br>(103) | 106<br>(107) | (104) | -1<br>(-3)   |
| 전월 비교       | 채산성 <sup>5)</sup>         | 80<br>(79)   | 74<br>(82)   | 72<br>(76)   | 69<br>(71)   | 72<br>(65)   | 71<br>(70)   | 72<br>(71)   | 77<br>(71)   | 78<br>(80)   | 75<br>(80)   | 83<br>(78)   | 81<br>(83)   | 81<br>(82)   | 79<br>(82)   | 78<br>(83)   | 90<br>(80)   | 88<br>(91)   | (89)  | (-2)<br>(-2) |
|             | 원자재<br>구입가격 <sup>3)</sup> | 112<br>(109) | 117<br>(113) | 113<br>(114) | 105<br>(112) | 103<br>(102) | 105<br>(106) | 111<br>(104) | 115<br>(108) | 117<br>(113) | 115<br>(116) | 117<br>(114) | 121<br>(119) | 134<br>(124) | 140<br>(132) | 148<br>(136) | 149<br>(142) | 147<br>(146) | (143) | -2<br>(-3)   |
|             | 제품판매<br>가격 <sup>3)</sup>  | 90<br>(86)   | 90<br>(91)   | 87<br>(88)   | 83<br>(84)   | 79<br>(81)   | 82<br>(80)   | 89<br>(80)   | 90<br>(83)   | 94<br>(91)   | 93<br>(95)   | 100<br>(95)  | 98<br>(99)   | 101<br>(100) | 101<br>(102) | 108<br>(101) | 112<br>(108) | 113<br>(111) | (114) | +1<br>(+3)   |
|             | 자금사정 <sup>5)</sup>        | 73<br>(75)   | 70<br>(76)   | 64<br>(70)   | 62<br>(65)   | 65<br>(60)   | 63<br>(64)   | 69<br>(60)   | 65<br>(67)   | 70<br>(68)   | 71<br>(70)   | 75<br>(73)   | 79<br>(77)   | 77<br>(75)   | 75<br>(79)   | 74<br>(78)   | 85<br>(78)   | 85<br>(87)   | (83)  | -<br>(-4)    |
| 수준 판단       | 제품재고<br>수준 <sup>2)</sup>  | 110<br>(105) | 112<br>(110) | 113<br>(113) | 107<br>(113) | 107<br>(112) | 109<br>(111) | 113<br>(112) | 108<br>(113) | 102<br>(109) | 108<br>(102) | 105<br>(106) | 99<br>(106)  | 103<br>(100) | 99<br>(101)  | 100<br>(98)  | 95<br>(99)   | 96<br>(95)   | (100) | +1<br>(+5)   |
|             | 생산설비<br>수준 <sup>2)</sup>  | 108<br>(108) | 109<br>(108) | 109<br>(108) | 113<br>(109) | 110<br>(115) | 116<br>(111) | 116<br>(114) | 110<br>(109) | 107<br>(108) | 107<br>(107) | 106<br>(107) | 106<br>(105) | 107<br>(107) | 103<br>(105) | 104<br>(105) | 103<br>(105) | 104<br>(103) | (104) | +1<br>(+1)   |
|             | 설비투자<br>실행 <sup>4)</sup>  | 87<br>(87)   | 92<br>(88)   | 86<br>(94)   | 87<br>(85)   | 83<br>(84)   | 86<br>(87)   | 86<br>(85)   | 89<br>(87)   | 89<br>(89)   | 92<br>(92)   | 91<br>(92)   | 90<br>(92)   | 90<br>(91)   | 95<br>(91)   | 95<br>(95)   | 96<br>(96)   | 96<br>(94)   | (101) | -<br>(+7)    |
|             | 인력사정 <sup>2)</sup>        | 95<br>(97)   | 101<br>(100) | 101<br>(99)  | 100<br>(106) | 100<br>(105) | 108<br>(102) | 107<br>(108) | 101<br>(108) | 100<br>(98)  | 98<br>(103)  | 98<br>(98)   | 94<br>(98)   | 99<br>(97)   | 94<br>(102)  | 89<br>(94)   | 89<br>(93)   | 91<br>(91)   | (93)  | +2<br>(+22)  |

주 : 1) 「확대」응답업체 구성비(%) - 「둔화」응답업체 구성비(%) + 100  
 2) 「과잉」응답업체 구성비(%) - 「부족」응답업체 구성비(%) + 100으로, 일반적으로 경기 상승기에는 하락하고 경기 하강기에는 상승하는 역계열임  
 3) 「상승」응답업체 구성비(%) - 「하락」응답업체 구성비(%) + 100  
 4) 「계획대비 수정증액」응답업체 구성비(%) - 「계획대비 수정감액」응답업체 구성비(%) + 100  
 5) 「호전」응답업체 구성비(%) - 「악화」응답업체 구성비(%) + 100  
 6) ( ) 내는 전월에 조사된 해당월 전망치

- 5월 중 제조업체들이 느끼는 경영애로사항으로는 내수부진(24.6%), 원자재가격 상승(22.0%), 불확실한 경제상황(18.5%)등이 상위를 차지함. 전월과 비교시 내수부진(25.7%→24.6%), 원자재가격 상승(22.4%→22.0%)등의 응답 비중은 하락, 불확실한 경제상황(15.7%→18.5%), 인력난, 인건비 상승(9.1%→10.1%), 수출부진(3.4%→4.7%) 등의 응답 비중은 상승.

(2) 광공업<sup>6)</sup> 생산동향(4월)

- 4월 전북 지역 광공업 생산은 전년 동월 대비 6.9% 증가, 전월 대비 0.8% 증가함(출하는 전년 동월 대비 9.4% 증가, 전월 대비 0.5% 감소, 재고는 전년 동월 대비 13.4%, 전월대비 5.6% 각각 감소)
- 4월 전북 지역 광공업 생산은 금속가공, 기타운송장비, 비금속광물광업 등에서 감소하였으나, 화학제품, 기계장비, 1차금속 등이 증가함.

(2015=100,%/p: 추정치)

| 구 분 |          | 2018 | 2019 |      |      |      |      | 2020 |      |       |      | 2020 |      |
|-----|----------|------|------|------|------|------|------|------|------|-------|------|------|------|
|     |          | 연간   | 연간   | 1/4  | 2/4  | 3/4  | 4/4  | 연간p  | 1/4  | 2/4   | 3/4  | 4/4p | 1/4p |
| 지수  | 원 계 열    | 97.1 | 91.2 | 90.9 | 92.8 | 87.3 | 92.5 | 86.0 | 88.0 | 83.1  | 83.0 | 88.6 | 90.7 |
|     | 계절조정계열   | -    | -    | 91.4 | 90.6 | 91.1 | 89.7 | -    | 87.7 | 82.6  | 84.6 | 87.1 | 91.1 |
| 증감률 | 전년동월(기)비 | -2.5 | -6.1 | -7.4 | -6.4 | -5.5 | -5.8 | -5.7 | -3.2 | -10.5 | -4.9 | -4.7 | 2.6  |
|     | 전월(기)비   | -    | -    | -4.3 | 0.0  | 0.1  | -1.5 | -    | -2.2 | -5.8  | 2.4  | 1.4  | 4.6  |

| 구 분 |          | 2020 |      |      |      |       |      |      |       |      |      |      | 2021 |      |      |      |      |
|-----|----------|------|------|------|------|-------|------|------|-------|------|------|------|------|------|------|------|------|
|     |          | 1월   | 2월   | 3월   | 4월   | 5월    | 6월   | 7월   | 8월    | 9월   | 10   | 11   | 12   | 1p   | 2p   | 3p   | 4p   |
| 지수  | 원 계 열    | 87.9 | 81.8 | 94.2 | 88.5 | 79.5  | 81.3 | 84.0 | 74.1  | 90.8 | 86.2 | 87.7 | 91.1 | 90.8 | 83.3 | 98.2 | 95.0 |
|     | 계절조정계열   | 91.1 | 82.6 | 89.3 | 90.3 | 77.5  | 80.0 | 82.5 | 80.0  | 91.2 | 88.2 | 86.5 | 87.0 | 87.2 | 94.0 | 92.2 | 92.8 |
| 증감률 | 전년동월(기)비 | -8.8 | 1.9  | -1.8 | -6.8 | -16.1 | -6.7 | -9.8 | -11.3 | 6.4  | -8.5 | -5.5 | -0.8 | 2.8  | 1.5  | 3.7  | 6.9  |
|     | 전월(기)비   | 2.1  | -9.3 | 8.1  | 1.1  | -14.2 | 3.2  | 3.1  | -3.0  | 14.0 | -3.3 | -1.6 | 0.6  | 0.2  | 7.8  | -2.0 | 0.8  |

● 전년 동월대비 주요 업종별 증감내역 (생산)

|               |        |                           |
|---------------|--------|---------------------------|
| 기 계 장 비       | 21.3%  | 엔지니어링플라스틱수지, 폴리실리콘, 계면활성제 |
| 화 학 제 품       | 23.6%  | 농업용트랙터, 베어링, 플라스틱성형기      |
| 음 료           | 18.8%  | 봉강, 동박, 강관                |
| 금 속 가 공       | -22.1% | 육상금속구조물, 건축용금속공작물, 용접봉    |
| 비 금 속 광 물 광 업 | -66.1% | 항공기부품(민수용), 특수선박(비상업용)    |
| 의 약 품         | -15.8% | 쇄석, 모래                    |

6) 산업분류에 따르면 대부분류로 광공업이고 중분류로 하면, 광업(B)과 제조업(C)로 나뉜다. 실질적으로 광업에 의한 생산이 거의 없으므로, 제조업으로 봐도 무하다.

## 2) 비제조업

### (1) 일반현황

- 5월 전북지역 비제조업 업황 BSI는 69로 전월 대비 5p 상승, 6월 업황전망 BSI는 68로 전월대비 2p 상승. 전국의 경우 5월 실적(81)은 1p 하락, 6월 전망(81)도 1p 하락.

|                  | 장기<br>평균 <sup>1)</sup> | 2020       |            |            |            |            |            |            |            |            |            |            |            | 2021       |            |            |            |                          |             | 전월<br>대비   |
|------------------|------------------------|------------|------------|------------|------------|------------|------------|------------|------------|------------|------------|------------|------------|------------|------------|------------|------------|--------------------------|-------------|------------|
|                  |                        | 1월         | 2월         | 3월         | 4월         | 5월         | 6월         | 7월         | 8월         | 9월         | 10         | 11         | 12         | 1월         | 2월         | 3월         | 4월         | 5월                       | 6월          |            |
| 업황 <sup>2)</sup> | 65<br>(70)             | 66<br>(62) | 52<br>(67) | 50<br>(57) | 56<br>(52) | 57<br>(55) | 54<br>(58) | 59<br>(54) | 54<br>(56) | 56<br>(56) | 56<br>(58) | 60<br>(56) | 57<br>(59) | 56<br>(54) | 59<br>(59) | 60<br>(66) | 64<br>(59) | <b>69</b><br><b>(66)</b> | <b>(68)</b> | +5<br>(+2) |
| 전국               | 74<br>(77)             | 73<br>(75) | 64<br>(74) | 53<br>(68) | 50<br>(52) | 56<br>(50) | 60<br>(56) | 65<br>(59) | 66<br>(63) | 62<br>(69) | 69<br>(62) | 73<br>(69) | 68<br>(73) | 70<br>(64) | 72<br>(70) | 77<br>(73) | 82<br>(78) | <b>81</b><br><b>(82)</b> | <b>(81)</b> | -1<br>(-1) |

주 : 1) 2003.1월 ~ 2020.12월까지 평균치이며, 매년 수정됨  
 2) BSI = 「좋은」응답업체 구성비(%) - 「나쁨」응답업체 구성비(%) + 100  
 3) ( ) 내는 전망 BSI

- 매출 BSI: 5월 중 실적은 78로 전월대비 10p 상승, 6월 전망(78)은 전월 대비 6p 상승.  
 - 채산성 BSI: 5월 중 실적은 83으로 전월 대비 9p 상승, 6월 전망(81)도 전월 대비 4p 상승.  
 - 자금사정 BSI: 5월 중 실적은 82로 전월보다 11p 상승, 6월 전망(80)는 전월대비 5p 상승.

| 월                  | 2020       |            |            |            |            |            |            |            |            |            |            |            | 2021       |            |            |            |            |             | 전월<br>대비    |
|--------------------|------------|------------|------------|------------|------------|------------|------------|------------|------------|------------|------------|------------|------------|------------|------------|------------|------------|-------------|-------------|
|                    | 1          | 2          | 3          | 4          | 5          | 6          | 7          | 8          | 9          | 10         | 11         | 12         | 1          | 2          | 3          | 4          | 5          | 6월          |             |
| 매출 <sup>1)</sup>   | 70<br>(70) | 56<br>(74) | 51<br>(64) | 56<br>(56) | 56<br>(57) | 53<br>(55) | 56<br>(53) | 53<br>(57) | 58<br>(55) | 56<br>(57) | 62<br>(56) | 61<br>(60) | 57<br>(58) | 61<br>(60) | 64<br>(66) | 68<br>(67) | 78<br>(72) | <b>(78)</b> | +10<br>(+6) |
| 채산성 <sup>2)</sup>  | 77<br>(76) | 66<br>(79) | 56<br>(70) | 61<br>(62) | 70<br>(62) | 65<br>(67) | 66<br>(64) | 59<br>(64) | 63<br>(63) | 63<br>(62) | 72<br>(62) | 66<br>(69) | 63<br>(60) | 69<br>(65) | 71<br>(73) | 74<br>(75) | 83<br>(77) | <b>(81)</b> | +9<br>(+4)  |
| 자금사정 <sup>2)</sup> | 76<br>(72) | 64<br>(78) | 55<br>(66) | 55<br>(59) | 65<br>(57) | 61<br>(61) | 66<br>(58) | 57<br>(61) | 61<br>(59) | 65<br>(59) | 69<br>(63) | 65<br>(68) | 64<br>(60) | 68<br>(65) | 72<br>(69) | 71<br>(71) | 82<br>(75) | <b>(80)</b> | +11<br>(+5) |
| 인력사정 <sup>3)</sup> | 82<br>(82) | 81<br>(85) | 81<br>(82) | 89<br>(84) | 84<br>(88) | 83<br>(85) | 83<br>(83) | 81<br>(82) | 84<br>(82) | 84<br>(82) | 85<br>(86) | 87<br>(85) | 81<br>(84) | 82<br>(81) | 78<br>(83) | 79<br>(79) | 81<br>(81) | <b>(84)</b> | +2<br>(+3)  |

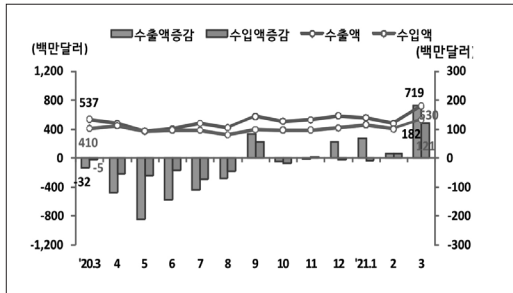
주 : 1) 「확대」응답업체 구성비(%) - 「둔화」응답업체 구성비(%) + 100(전년동월비)  
 2) 「호전」응답업체 구성비(%) - 「악화」응답업체 구성비(%) + 100(전월비)  
 3) 현재 수준「과잉」응답업체 구성비(%) - 「부족」응답업체 구성비(%) + 100으로, 일반적으로 경기 상승기에는 하락하고 경기 하강기에는 상승하는 역계열임  
 4) ( ) 내는 전망 BSI

- 5월 중 전북지역 비제조업체들이 느끼는 경영애로사항으로는 인력난·인건비 상승(17.2%), 불확실한 경제상황(16.4%), 내수부진(13.7%)등이 상위를 차지함.

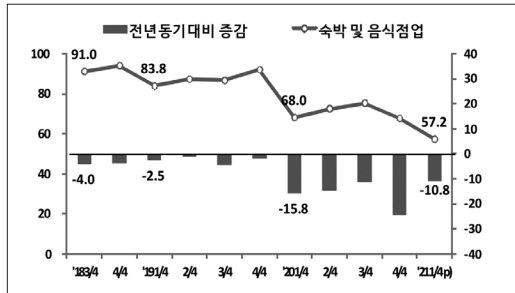
## (2) 서비스업

- 2021년 1분기 서비스업 생산지수는 101.0(추정치)로 전년동기대비 0.5p 상승, 서비스업 중 금융 및 보험업(138.1-추정치)에서 가장 크게 상승(+12.4p)하였으며, 숙박 및 음식점업(57.2-추정치)에서 가장 크게 하락(-10.8p)

〈서비스업 생산지수(전년 동기 대비)〉



〈숙박 및 음식점업(전년 동기 대비)〉



자료: 통계청 서비스업동향조사(분기)

### ● 대형소매점 판매동향

- 4월 전북 지역 대형소매점 판매액(불변)지수<sup>7)</sup>는 79.9로 전년 동월대비 4.3% 증가함.
- 화장품, 신발·가방, 기타상품은 감소하였으나 의복, 가전제품, 오락·취미·경기용품은 증가.

(2015=100, %/ P: 추정치)

| 구 분      | 2018 | 2019 |      |      |      |      | 2020 |       |      |      |      | 2021 |
|----------|------|------|------|------|------|------|------|-------|------|------|------|------|
|          | 연간   | 연간   | 1/4  | 2/4  | 3/4  | 4/4  | 연간   | 1/4   | 2/4  | 3/4  | 4/4  | 1/4p |
| 원계열      | 93.0 | 86.3 | 89.5 | 82.5 | 88.1 | 85.2 | 82.8 | 79.7  | 79.7 | 86.5 | 85.2 | 84.4 |
| 전년동월(기)비 | -3.6 | -7.2 | -5.8 | -8.5 | -8.1 | -6.6 | -4.1 | -10.9 | -3.4 | -1.8 | 0.0  | 5.9  |

| 구 분      | 2019 |      |      | 2020  |       |       |      |      |      |      |      |      |      |      |      | 2021  |      |      |      |
|----------|------|------|------|-------|-------|-------|------|------|------|------|------|------|------|------|------|-------|------|------|------|
|          | 10   | 11   | 12   | 1     | 2     | 3     | 4    | 5    | 6    | 7    | 8    | 9    | 10   | 11   | 12   | 1p    | 2p   | 3p   | 4p   |
| 원계열      | 80.3 | 86.5 | 88.8 | 100.4 | 65.0  | 73.7  | 76.1 | 84.1 | 78.4 | 79.7 | 84.5 | 95.2 | 85.1 | 83.1 | 87.5 | 87.5  | 87.5 | 78.2 | 79.9 |
| 전년동월(기)비 | -8.2 | -2.6 | -8.8 | 7.0   | -23.2 | -18.3 | -2.4 | -4.8 | -3.4 | -2.7 | -0.7 | -2.3 | 6.0  | -3.9 | -1.5 | -12.8 | 34.6 | 6.1  | 4.3  |

7) 대형소매점 판매액(불변)지수: 전국 16개 시도별 대형소매점의 월평균 판매액을 지수로 만든 것임. 100이 평균임.

### (3) 건설업

#### ① 연도별 분석 요약

##### ● 전북지역 건설수주 공종별·발주자별 액수

(연도별, 단위: 백만원, p)추정치

| 구분    | 2011      | 2012      | 2013      | 2014      | 2015      | 2016      | 2017      | 2018      | 2019      | 2020      |           |
|-------|-----------|-----------|-----------|-----------|-----------|-----------|-----------|-----------|-----------|-----------|-----------|
| 건설수주액 | 3,006,648 | 2,746,359 | 3,358,561 | 1,616,643 | 3,418,023 | 2,909,215 | 3,673,162 | 4,314,399 | 2,616,885 | 3,315,188 |           |
| 공종별   | 건축        | 1,730,185 | 1,949,981 | 1,514,818 | 950,232   | 2,157,153 | 2,114,379 | 1,902,504 | 1,860,511 | 2,309,107 |           |
|       | 토목        | 1,276,463 | 796,378   | 1,843,743 | 666,411   | 1,260,870 | 794,836   | 1,770,658 | 756,374   | 1,006,081 |           |
| 발주자별  | 공공        | 1,269,293 | 1,071,735 | 854,889   | 598,788   | 1,462,663 | 1,026,814 | 1,560,865 | 2,266,867 | 1,137,655 | 1,075,547 |
|       | 민간        | 1,688,229 | 1,626,911 | 2,464,688 | 903,057   | 1,899,537 | 1,805,097 | 2,097,077 | 2,016,806 | 1,474,160 | 2,202,182 |
|       | 국내외국기관    | 7,887     | 9,819     | 19,893    | 16,861    | 4,683     | 5,352     | 9,167     | 1,890     | 920       | 471       |
|       | 민자        | 41,239    | 37,894    | 19,091    | 97,937    | 51,140    | 71,952    | 6,053     | 28,836    | 4,150     | 36,988    |

- 2020년 건설수주액은 3조 3152억으로 2019년에 비해 약 6,983억이 증가함.
- 공종별에서는 2019년에 비해 건축이 4,486억이 증가하였고, 토목이 2,497억이 증가함. 즉, 대규모 토목공사보다는 전체적으로 부동산개발이 건설업의 호황을 이끌었다고 할 수 있음. 공공발주가 621억이 감소하였으나, 민간발주가 약 7,280억이 증가한 것에서도 나타남.

#### ② 분기별 분석 요약

##### ● 전북지역 건설수주 공종별·발주자별 액수

(분기별, 단위: 백만원, p)추정치

| 구분    | 2018      | 2019    |         |         |           | 2020    |         |         |           | 2021      |         |
|-------|-----------|---------|---------|---------|-----------|---------|---------|---------|-----------|-----------|---------|
|       | 4/4       | 1/4     | 2/4     | 3/4     | 4/4       | 1/4     | 2/4     | 3/4     | 4/4       | 1/4 p)    |         |
| 건설수주액 | 1,189,929 | 442,525 | 657,767 | 222,679 | 1,328,755 | 760,947 | 443,969 | 446,232 | 1,667,327 | 458,205   |         |
| 공종별   | 건축        | 499,439 | 335,696 | 529,242 | 175,590   | 834,851 | 531,098 | 339,955 | 330,287   | 1,105,248 | 257,635 |
|       | 토목        | 690,490 | 106,829 | 128,525 | 47,089    | 493,904 | 229,849 | 104,014 | 115,945   | 562,079   | 200,570 |
| 발주자별  | 공공        | 806,008 | 209,427 | 157,083 | 98,394    | 697,396 | 242,336 | 123,118 | 132,728   | 578,861   | 157,088 |
|       | 민간        | 371,107 | 233,098 | 499,924 | 120,819   | 630,515 | 517,199 | 289,304 | 309,004   | 1,088,466 | 300,054 |
|       | 국내외국기관    | 728     | 0       | 581     | 339       | 0       | 311     | 54      | 106       | 0         | 174     |
|       | 민자        | 12,086  | 0       | 179     | 3,127     | 844     | 1,101   | 31,493  | 4,394     | 0         | 889     |

- 2021년 1분기 전북지역 건설수주(추정)액은 4,582억으로 전년동분기 대비 약 3,027억이 감소함.



- 전년 동분기 대비 공종별은 건축은 2,734억이 감소하였고, 토목은 292억이 감소함.
- 전년 동분기 대비 발주자별 건설동향은 공공이 852억이 감소하였고, 민간은 2,171억이 감소하였음.

③ 월별 분석 요약

● 전북지역 건설수주 공종별·발주자별 총액

(2019-21년 월별, 단위: 백만원, p)추정치

| 구분      | 2019    |         |         |         |         |         |        |        |        |         |         |         |         |
|---------|---------|---------|---------|---------|---------|---------|--------|--------|--------|---------|---------|---------|---------|
|         | 01      | 02      | 03      | 04      | 05      | 06      | 07     | 08     | 09     | 10      | 11      | 12      |         |
| 건설수주액   | 165,666 | 169,487 | 107,372 | 436,919 | 78,787  | 142,061 | 50,389 | 69,077 | 53,148 | 341,830 | 402,424 | 584,501 |         |
| 공종별     | 건축      | 126,455 | 141,956 | 67,285  | 426,123 | 48,164  | 54,955 | 42,927 | 45,594 | 36,945  | 318,586 | 259,826 | 256,439 |
|         | 토목      | 39,211  | 27,531  | 40,087  | 10,796  | 30,623  | 87,106 | 7,462  | 23,483 | 16,203  | 23,244  | 142,598 | 328,062 |
| 발주자별    | 공공      | 39,529  | 155,535 | 14,363  | 23,515  | 34,546  | 99,022 | 7,271  | 25,417 | 15,980  | 40,690  | 216,407 | 440,299 |
|         | 민간      | 126,137 | 13,952  | 93,009  | 412,823 | 44,241  | 42,860 | 41,441 | 42,210 | 37,168  | 300,296 | 186,017 | 144,202 |
| 국내외국기관별 | 국내외국기관  | 0       | 0       | 0       | 581     | 0       | 0      | 0      | 0      | 0       | 0       | 0       | 0       |
|         | 민자      | 0       | 0       | 0       | 0       | 0       | 179    | 1,677  | 1,450  | 0       | 844     | 0       | 0       |

| 구분      | 2020    |         |         |          |        |         |         |         |         |         |         |         |         |
|---------|---------|---------|---------|----------|--------|---------|---------|---------|---------|---------|---------|---------|---------|
|         | 01      | 02      | 03      | 04       | 05     | 06      | 07      | 08      | 09      | 10      | 11      | 12      |         |
| 건설수주액   | 263,783 | 445,473 | 51,691  | 100,728  | 90,719 | 252,522 | 110,096 | 169,768 | 166,368 | 434,239 | 449,510 | 783,578 |         |
| 전년동월대비  | 98,117  | 275,986 | -55,681 | -336,191 | 11,932 | 110,461 | 59,707  | 100,691 | 113,220 | 92,409  | 47,086  | 199,077 |         |
| 공종별     | 건축      | 198,408 | 306,153 | 26,537   | 60,986 | 81,303  | 197,666 | 77,572  | 129,167 | 123,548 | 380,595 | 210,100 | 514,553 |
|         | 토목      | 65,375  | 139,320 | 25,154   | 39,742 | 9,416   | 54,856  | 32,524  | 40,601  | 42,820  | 53,664  | 239,410 | 269,025 |
| 발주자별    | 공공      | 72,391  | 138,315 | 31,630   | 44,756 | 14,748  | 63,614  | 35,370  | 44,819  | 52,539  | 67,300  | 207,920 | 303,641 |
|         | 민간      | 191,167 | 306,057 | 19,975   | 55,949 | 44,447  | 188,908 | 73,453  | 121,731 | 113,820 | 366,939 | 241,590 | 479,937 |
| 국내외국기관별 | 국내외국기관  | 225     | 0       | 86       | 23     | 31      | 0       | 0       | 106     | 0       | 0       | 0       | 0       |
|         | 민자      | 0       | 1,101   | 0        | 0      | 31,493  | 0       | 1,273   | 3,112   | 9       | 0       | 0       | 0       |

| 구분      | 2021     |          |         |         |         |    |    |    |    |    |    |    |
|---------|----------|----------|---------|---------|---------|----|----|----|----|----|----|----|
|         | 01(p)    | 02(p)    | 03(p)   | 04      | 05      | 06 | 07 | 08 | 09 | 10 | 11 | 12 |
| 건설수주액   | 84,954   | 80,371   | 286,991 | 166,460 |         |    |    |    |    |    |    |    |
| 전년동월대비  | -178,829 | -365,102 | 235,300 | 65,732  |         |    |    |    |    |    |    |    |
| 공종별     | 건축       | 53,786   | 24,434  | 174,246 | 150,061 |    |    |    |    |    |    |    |
|         | 토목       | 31,168   | 55,937  | 112,745 | 16,399  |    |    |    |    |    |    |    |
| 발주자별    | 공공       | 28,138   | 38,458  | 90,492  | 38,493  |    |    |    |    |    |    |    |
|         | 민간       | 56,816   | 41,774  | 196,325 | 127,346 |    |    |    |    |    |    |    |
| 국내외국기관별 | 국내외국기관   | 0        | 0       | 174     | 621     |    |    |    |    |    |    |    |
|         | 민자       | 0        | 169     | 0       | 0       |    |    |    |    |    |    |    |

- 전년 동월 대비 1월과 2월에 건설수주액이 대폭 감소하였으나, 3월부터 회복세임.
- 공종별 4월 수주현황은 전년동월대비 건축은 891억이 증가하고, 토목은 231억이 감소하였음.
- 발주자별 4월 수주현황은 전년 동월 대비 공공은 62억이 감소하고, 민간은 714억이 증가하였음.

### 3) 수출입 통계

#### (1) 전국 통계

(단위:백만 달러,%)

| 구분   |      | 1월  | 2월     | 3월     | 4월      | 5월      | 6월     | 7월     | 8월     | 9월     | 10월    | 11월    | 12월    | 누계     |           |
|------|------|-----|--------|--------|---------|---------|--------|--------|--------|--------|--------|--------|--------|--------|-----------|
| 수출   | 2019 | 금액  | 46,169 | 39,482 | 47,003  | 48,781  | 45,704 | 44,008 | 46,078 | 44,020 | 44,629 | 46,649 | 44,041 | 45,668 | 542,233   |
|      |      | 증감률 | △6.2   | △11.3  | △8.4    | △2.1    | △9.8   | △13.8  | △11.1  | △14.0  | △11.9  | △15.0  | △14.5  | △5.3   | △10.4     |
|      | 2020 | 금액  | 43,103 | 40,912 | 46,167  | 36,270  | 34,855 | 39,214 | 42,785 | 39,469 | 47,820 | 44,819 | 45,752 | 51,332 | 512,498   |
|      |      | 증감률 | △6.6   | 3.6    | △1.8    | △25.6   | △23.7  | △10.9  | △7.1   | △10.3  | 7.1    | △3.9   | 3.9    | 12.4   | △5.5      |
|      | 2021 | 금액  | 48,015 | 44,810 | 53,828  | 51,187  |        |        |        |        |        |        |        |        | 197,674   |
|      |      | 증감률 | 11.4   | 9.5    | 16.6    | 41.2    | 45.6   |        |        |        |        |        |        |        | 18.8      |
| 수입   | 2019 | 금액  | 45,153 | 36,651 | 41,992  | 45,047  | 43,620 | 40,105 | 43,762 | 42,457 | 38,741 | 41,397 | 40,729 | 43,687 | 503,343   |
|      |      | 증감률 | △1.4   | △12.2  | △6.5    | 3.1     | △1.9   | △10.9  | △2.6   | △4.3   | △5.6   | △14.6  | △13.0  | △0.8   | △6.0      |
|      | 2020 | 금액  | 42,718 | 36,977 | 41,804  | 37,933  | 34,662 | 35,795 | 38,849 | 35,818 | 39,400 | 39,094 | 39,945 | 44,638 | 467,633   |
|      |      | 증감률 | △5.4   | 0.9    | △0.4    | △15.8   | △20.5  | △10.7  | △11.2  | △15.6  | 1.7    | △5.6   | △1.9   | 2.2    | △7.1      |
|      | 2021 | 금액  | 44,253 | 42,193 | 49,653  | 50,799  |        |        |        |        |        |        |        |        | 186,901   |
|      |      | 증감률 | 3.6    | 14.1   | 18.8    | 33.9    | 37.9   |        |        |        |        |        |        |        | 17.2      |
| 합계   | 2019 | 금액  | 91,322 | 76,133 | 88,995  | 93,828  | 89,324 | 84,113 | 89,840 | 86,477 | 83,370 | 88,046 | 84,770 | 89,535 | 1,045,576 |
|      | 2020 | 금액  | 85,821 | 77,889 | 87,971  | 74,263  | 69,547 | 75,009 | 81,634 | 75,287 | 87,220 | 83,913 | 85,697 | 95,970 | 980,161   |
|      | 2021 | 금액  | 92,269 | 86,884 | 103,434 | 102,010 | 98,537 |        |        |        |        |        |        |        |           |
| 무역수지 | 2019 | 금액  | 1,016  | 2,830  | 5,011   | 3,734   | 2,084  | 3,904  | 2,316  | 1,563  | 5,888  | 5,252  | 3,312  | 1,981  | 38,890    |
|      | 2020 | 금액  | 385    | 3,935  | 4,363   | -1,662  | 193    | 3,419  | 3,936  | 3,651  | 8,420  | 5,725  | 5,807  | 6,694  | 44,865    |
|      | 2021 | 금액  | 3,762  | 2,503  | 4,132   | 434     | 2,925  |        |        |        |        |        |        |        | 10,773    |

\* 증감률은 전년동기대비 수치이며 4월 현황은 잠정치임(관세청 무역통계 현황)

- 5월 월간 수출입 집계(추정치) 결과, 전년 동월 대비 수출은 45.6%(158.8억 달러) 증가한 507억 달러, 수입은 37.9%(131.4억달러) 증가한 478억 달러로, 무역흑자 29억 달러를 기록하며 13개월 연속 흑자임.
- 4월 기준, 전년 동월 대비 주요 수출품목 현황 중 반도체(29.0%)·승용차(75.2%)·석유

제품(94.3%)·무선통신기기(69.2%)·자동차부품(98.4%)·선박(14.4%)·가전제품(90.6%) 등 증가, 또한 국가별 현황은 중국(31.9%), 미국(43.1%), 유럽연합(43.0%), 베트남(59.7%), 일본(24.0%), 중동(4.4%) 등 증가.

- 4월 기준, 전년 동월 대비 주요 수입품목 현황 중 원유(79.2%)·제조용 장비(112.6%)·승용차(14.5%)는 증가, 가스(△13.4%)·메모리반도체(△2.1%)는 감소. 소비재는 28.0% 증가, 원자재는 40.7% 증가, 자본재는 28.5% 증가함. 국가별 현황은 중국(19.5%), 미국(27.7%), 유럽연합(32.6%), 일본(21.4%), 중동(53.6%), 호주(56.0%), 베트남(36.5%) 등 증가.
- 이미, 코로나 발생 전인 2019년부터 무역량이 감소하는 등 불황이 진행 중이었고, 2020년 코로나 발생으로 인해 심화되었음. 2020년 11월을 기점으로 코로나 이전의 무역수지를 상회하는 등 회복세임.

## (2) 전북 통계

(단위:백만달러)

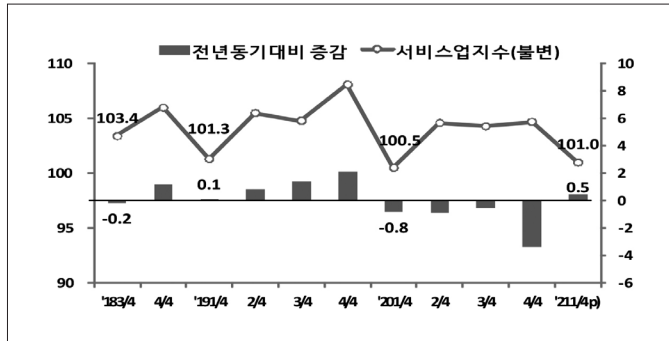
| 항 목  | 2018  |       | 2019  |      |      |       |       |      |       |      |      |     |      |      |
|------|-------|-------|-------|------|------|-------|-------|------|-------|------|------|-----|------|------|
|      | 11    | 12    | 01    | 02   | 03   | 04    | 05    | 06   | 07    | 08   | 09   | 10  | 11   | 12   |
| 수 출  | 629   | 568   | 594   | 496  | 569  | 598   | 580   | 550  | 592   | 491  | 490  | 497 | 531  | 527  |
| 수 입  | 478   | 440   | 474   | 361  | 416  | 500   | 434   | 430  | 457   | 366  | 339  | 403 | 384  | 423  |
| 합 계  | 1,107 | 1,008 | 1,068 | 857  | 985  | 1,098 | 1,014 | 980  | 1,049 | 857  | 829  | 900 | 915  | 950  |
| 무역수지 | +151  | +128  | +120  | +135 | +153 | +98   | +146  | +120 | +135  | +125 | +151 | +94 | +147 | +104 |

| 항 목    | 2020 |     |      |      |      |      |      |      |      |      |      |       | 2021  |     |       |
|--------|------|-----|------|------|------|------|------|------|------|------|------|-------|-------|-----|-------|
|        | 01   | 02  | 03   | 04   | 05   | 06   | 07   | 08   | 09   | 10   | 11   | 12    | 1     | 2   | 3     |
| 수 출    | 489  | 465 | 538  | 479  | 371  | 406  | 482  | 421  | 575  | 508  | 528  | 584   | 557   | 480 | 719   |
| 전년동월대비 | -105 | -31 | -31  | -119 | -209 | -144 | -110 | -70  | +85  | +11  | -4   | +57   | +69   | +15 | +181  |
| 수 입    | 469  | 390 | 411  | 448  | 372  | 386  | 385  | 322  | 395  | 383  | 388  | 419   | 461   | 404 | 530   |
| 전년동월대비 | -5   | +29 | -5   | -52  | -62  | -44  | -72  | -44  | +56  | -20  | +4   | -4    | -9    | +14 | +119  |
| 합 계    | 958  | 855 | 949  | 927  | 743  | 792  | 867  | 743  | 970  | 891  | 916  | 1,003 | 1,018 | 884 | 1,249 |
| 전년동월대비 | -110 | -2  | -36  | -171 | -271 | -188 | -182 | -114 | +141 | -9   | +1   | +53   | +60   | +29 | +300  |
| 무역수지   | +20  | +75 | +127 | +31  | -1   | +20  | +97  | +99  | +180 | +125 | +140 | +165  | +60   | +76 | +189  |
| 전년동월대비 | -100 | -60 | -26  | -67  | -147 | -100 | -38  | -26  | +29  | +31  | -7   | +61   | +40   | +1  | +62   |

- 전북 지역 수출입 현황을 보면 2020년 9월부터 회복세를 보이고 있음. 특히, 3월 들어 수출과 수입이 모두 급증하였음. 하지만, 코로나의 확산, 원자재 가격의 상승 등 변수가 많으므로 안정적인 상태는 아님.
- 전북 지역 역시 2018년 11,12월과 비교해 2019년 수출입현황통계가 현저하게 감소했음을 알 수 있음. 이미, 코로나 이전부터 경제위기는 발생되었음.

〈수·출입액(전년 동기대비)〉



자료: 관세청 지역별 무역통계

## 5. 가계동향

### 1) 소비자심리지수(CCSI<sup>8)</sup>)

- 2021년 5월 중 전북 지역 소비자의 경제상황에 대한 심리를 종합적으로 보여주는 소비자심리지수는 104.7로 전월보다 6.1p 상승. 전국 소비자심리지수는 105.2로 전월에 비해 3.0p 상승.

|    | 2020  |       |      |      |      |      |      |      |      |      |      |      | 2021 |      |       |       |       |
|----|-------|-------|------|------|------|------|------|------|------|------|------|------|------|------|-------|-------|-------|
|    | 1월    | 2월    | 3월   | 4월   | 5월   | 6월   | 7월   | 8월   | 9월   | 10월  | 11월  | 12월  | 1월   | 2월   | 3월    | 4월    | 5월    |
| 전북 | 107.1 | 100.9 | 87.5 | 80.6 | 87.4 | 88.5 | 91.4 | 95.8 | 85.5 | 93.1 | 99.1 | 90.1 | 94.4 | 95.8 | 98.4  | 98.6  | 104.7 |
| 전국 | 104.2 | 96.9  | 78.4 | 70.8 | 79.7 | 83.7 | 85.9 | 89.7 | 81.4 | 92.9 | 99.0 | 91.2 | 95.4 | 97.4 | 100.5 | 102.2 | 105.2 |

8) 소비자심리지수(CCSI): 한국은행이 소비자의 응답결과를 집계하여 작성하고 있는 17개 개별지수 중 소비자의 심리를 종합적으로 판단하는 데 유용한 현재생활형편, 가계수입전망, 소비지출전망 등 6개의 주요 개별지수를 선택, 이를 합성하여 작성한 종합지수임. 장기평균치(2003년~2020년)를 기준값 100으로 하여 100보다 크면 낙관적, 100보다 작으면 비관적 의미임.

## 2) 소비자동향지수(CSI<sup>9)</sup>)

- (주요지수) 현재생활형편(88→91), 생활형편전망(97→101), 가계수입전망(94→97), 소비지출전망(101→107), 현재경기판단(74→86) 및 향후경기전망(96→99) 모두 전월보다 상승.
- (여타지수) 가계부채전망(100→97)은 전월보다 하락, 취업기회전망(89→92),금리수준전망(108→110), 가계저축전망(94→96), 주택가격전망(118→123) 및 임금수준전망(114→116)은 전월보다 상승.

| 연        |        | 2019 |     | 2020 |     |     |     |     |     |     |     |     |     | 2021 |     |     |     |     |     |     |
|----------|--------|------|-----|------|-----|-----|-----|-----|-----|-----|-----|-----|-----|------|-----|-----|-----|-----|-----|-----|
| 월        |        | 11   | 12  | 1    | 2   | 3   | 4   | 5   | 6   | 7   | 8   | 9   | 10  | 11   | 12  | 1   | 2   | 3   | 4   | 5   |
| 주요<br>지수 | 현재생활형편 | 96   | 93  | 95   | 93  | 85  | 79  | 80  | 86  | 87  | 89  | 86  | 87  | 91   | 85  | 87  | 87  | 86  | 88  | 91  |
|          | 생활형편전망 | 99   | 99  | 99   | 98  | 88  | 86  | 90  | 92  | 92  | 95  | 90  | 93  | 96   | 91  | 94  | 95  | 96  | 97  | 101 |
|          | 가계수입전망 | 98   | 99  | 101  | 99  | 90  | 86  | 91  | 90  | 92  | 95  | 88  | 94  | 94   | 90  | 93  | 95  | 94  | 94  | 97  |
|          | 소비지출전망 | 109  | 108 | 112  | 105 | 99  | 92  | 96  | 93  | 98  | 100 | 90  | 96  | 101  | 96  | 100 | 99  | 103 | 101 | 107 |
|          | 현재경기판단 | 79   | 77  | 83   | 72  | 48  | 40  | 45  | 52  | 57  | 64  | 49  | 62  | 78   | 57  | 60  | 62  | 73  | 74  | 86  |
|          | 향후경기전망 | 89   | 89  | 96   | 85  | 70  | 66  | 78  | 77  | 76  | 83  | 72  | 84  | 93   | 82  | 86  | 92  | 96  | 96  | 99  |
| 여타<br>지수 | 취업기회전망 | 92   | 89  | 94   | 89  | 72  | 66  | 75  | 71  | 73  | 80  | 68  | 77  | 87   | 77  | 79  | 83  | 86  | 89  | 92  |
|          | 금리수준전망 | 86   | 90  | 96   | 93  | 77  | 74  | 83  | 79  | 88  | 88  | 85  | 90  | 94   | 93  | 98  | 102 | 111 | 108 | 110 |
|          | 가계저축전망 | 98   | 94  | 94   | 95  | 91  | 87  | 89  | 91  | 91  | 94  | 90  | 94  | 95   | 93  | 93  | 93  | 93  | 94  | 96  |
|          | 가계부채전망 | 97   | 98  | 98   | 98  | 100 | 99  | 100 | 98  | 102 | 97  | 101 | 98  | 98   | 100 | 99  | 100 | 101 | 100 | 97  |
|          | 주택가격전망 | 106  | 116 | 108  | 102 | 104 | 92  | 93  | 105 | 112 | 112 | 108 | 112 | 118  | 125 | 124 | 123 | 122 | 118 | 123 |
|          | 임금수준전망 | 118  | 119 | 120  | 117 | 108 | 103 | 106 | 106 | 112 | 113 | 106 | 110 | 110  | 111 | 112 | 111 | 113 | 114 | 116 |

## 6. 현황 및 대안

### 1) 보고서 요약

- 전국적으로, 4월 고용현황은 3월에 비해 증가율이 둔화되기는 했지만, 코로나대유행으로 인한 고용쇼크에서 회복하고 있음. 전년 동월 대비 652천 명이 증가함. 이는 60세 이상의 노인취업자(+469천 명), 지자체 및 공공기관 노인일자리사업(사업개입공공서비

9) 소비자동향(태도)지수(CSI): 장래의 소비지출계획이나 경기전망에 대한 소비자들의 설문조사결과를 지수로 환산해 나타낸 지표. 경제상황과 생활형편, 가계수입, 소비지출, 고용, 물가 등에 대한 소비자의 응답을 가중평균해 작성한 이 지수는 일반 소비자들의 체감 경기를 보여주는 대표적 지표로서 경기동향 파악 및 예측에 유용한 정보로 사용됨. 지수의 값은 0~200사이에서 기준치인 100보다 낮으면 향후 경제상황이 지금보다 나빠질 것으로 보는 소비자가 많다는 뜻이며, 100보다 크면 그 반대임.

사업, +454천명)의 취업자 증가가 주된 원인임, 주먹구구식 땀질처방 대신 구조적이고 장기적인 고용정책으로의 전환이 요구됨.

- 전북 지역의 경우는 전년 동월 대비 35천명이 증가한 것으로 나타남. 29세 이하(+17천 명)와 60세 이상(+24천 명)이 증가하였으며, 도소매음식숙박업(+16천 명)과 사업개인 공공서비스업(+19천 명)이 주로 증가하였으며, 수치로 보면 그 심각성을 간과할 수 있으나, 농도로서의 특징(농업 종사자의 비중이 높음)과 산업의 후진성과 열악한 고용현실(중소영세 및 자영업 취업자 비율 높음), 통계의 이면(낮은 경제활동참가율과 낮은 실업률), 열악한 근로조건 등으로 인해 감춰진 현상일 뿐, 위기의 질은 훨씬 심각함.
- 2020년 4월 기준 전북지역은 전국 대비 자영업자와 무급가족종사자의 비중이 높을 뿐 아니라, 증가하고 있음. 전년동월 대비 전국추세는 자영업자 38천명, 무급가족종사자 39천명이 각각 감소하였으나, 전북지역은 자영업자 3천명 증가, 무급가족종사자 1천명 이내 증가했음. 뿐만 아니라, 여전히 임금노동자중 임시 및 일용노동자 비중이 높음.
- 4월 기업경기조사결과에 따르면, 아직 현재의 상황 및 앞으로의 전망 모두 대체적으로 부정적인 답변이 많음. 하지만, 제조업과 비제조업체 모두 경기가 호전되었다고 응답하는 수가 증가하였으며, 이후 전망에서도 긍정적인 답변이 전월보다는 증가하였음. 하지만, 전국적인 수준보다는 떨어짐. 애로사항으로 불확실한 경제상황, 내수부진 등이 공통으로 지적되었음.
- 수출입 현황을 보면, 2019년부터 전년 대비 무역량이 감소하는 등 경제위기의 전조현상이 시작되었음. 2020년 4분기부터 회복되는 추세이기는 하나, 이는 성장이라고 볼 수 없음. 원자재, 자본재, 소비재의 수입의 증가로 유추했을 때, 코로나 종식에 따른 대비가 본격화되고 있는 것으로 보임.
- 가계동향조사결과 이후의 전망에 대해 부정과 긍정의 경계에 있음, 전월에 비해 긍정답변이 증가하였음. 하지만, 경제의 회복효과가 아직 민간까지는 확산되지 않았음이 드러남. 기업경기조사와 가계동향 모두 전국 평균 수치에 약간 미달함.

## 2) 이후의 대안

- 구조적이고 장기적인 고용정책의 방안은 필수 산업과 서비스 사회화를 대안으로 고려해 볼 수 있음. 식량자급을 하락을 개선하고, 지속적으로 종사자가 감소하고 있는 농림어업산업 유지를 위하여 해당산업 종사자를 국가에서 고용하는 방안과 가사노동 사회

- 화의 전면적 시행으로 인한 공공인력 고용정책임.
- 문재인정부의 고용정책 역시 이명박, 박근혜정부와 다르지 않음. 일자리수치에만 연연함. 그러다보니, 단기간, 비정규직 일자리 중심임. 고용정책은 일자리에 사람이 부품처럼 채워지고 교체되는 것이 아닌, 일대기를 보육, 교육, 연금, 사회복지정책 등과 연관 속에서 기획되어야 함.
  - 한국의 이후 경제정책 방향은 불확실한 경제전망의 안정화와 내수시장 확대임.
  - 단기적으로는, 코로나 종식 이후에 대비해야 함. 이를 위해 원자재와 자본재, 노동력의 확보가 중요할 것으로 보임.
  - 2019년 기준 GDP대비 무역의존도는 63.51%로 2018년(66.08%)에 비해 낮아지긴 했지만, 여전히 G20국가 중 독일(70.82%) 다음으로 높음. (미국과 일본의 무역의존도는 각각 19.34%와 28.08%임) 2020년 GDP(1,586,786백만달러) 대비 무역(수출입 합계 980,161백만달러) 의존도는 61.77%임. 무역의존도가 낮아진 것은 내수시장 확대보다는 무역량(특히, 수출)의 감소에서 비롯되었음. 무역의존도가 높을 경우 세계경제의 '외풍'에 취약하고 대외 불확실성에 크게 노출됨, 그러므로, 내수시장을 확대시키는 정책이 필요함.
  - 또 하나의 중요한 방법은 불로소득 및 부자과세를 기반으로 한 세제개혁과 사회빈곤층에 대한 저임금구조 개선 및 사회복지 확대임. 이는 여러 조사에서 효과가 입증되었음.
  - 전북 지역의 낙후된 현실을 개선하기 위해서는 지방정부의 역할이 중요하고, 구성원들의 삶의 질 개선과 지역공동체 강화가 방향이 되어야 함.
  - 공공부문 고용정책과 사회적 복지를 대폭 확대하고 강화해야 함. 제대로 된 공공부문 일자리 정책과 청장년층의 고용을 확대해야 함. 저임금노동자 등 사회적 빈곤층과 소외 계층에 대한 복지 강화, 농산어촌에 대한 지원 확대를 통해 지역소외와 차별을 극복해야 함,
  - 산업정책 방향은 (많은 재정이 소요되는 SOC 기획사업과 사행성 사업 중심이 아닌) 농산어업을 포괄하고 있는 지역의 특성을 이용한 먹거리와 자연경관을 활용한 문화관광산업, 친환경·친노동 제조업과 지역강소기업 중심으로 산업구조 재편을 추진해야 함. 대기업 또는 외국기업 유치에 집착하는 것은 GM과 현대중공업 사례에서 보듯이 한계가 있으며, 서비스산업은 지역에 경제적으로 긍정적인 영향을 미치지 못함.(각종 기업

상담센터 유치 사례 참조)

- 서비스업은 제조업보다 설비(불변자본) 비중이 낮기 때문에, 상대적으로 이윤율이 높다고 가정할 수 있는 반면 노동력에 대한 의존도가 높은 탓에 생산성이 낮을 수밖에 없음. 설비 비중이 낮기 때문에 투자 규모가 확대되기 어렵고, 생산성이 아니라 착취율에 의존하게 되므로 저임금 일자리를 양산하게 됨. 때문에 서비스 산업의 비중이 높아질수록 경제는 활력이 떨어지고, 경제성장률은 낮아지게 됨.



### 〈참고 자료〉

- 2021년 4월 광주·전남·전북·제주 노동시장동향 (고용노동부, 2021. 05. 20)
- 2021년 4월 전북지역 산업활동동향 (호남지방통계청 전주사무소, 2021. 05. 31)
- 2021년 4월 전라북도 고용동향 (호남지방통계청 전주사무소, 2021. 05. 12)
- 2021년 4월 전북지역 소비자 물가동향(호남지방통계청 전주사무소 2021. 05. 04)
- 2021년 5월 전북지역 소비자동향조사 결과 (한국은행 전북본부, 2021 05. 25)
- 2021년 1분기 호남지역경제동향(호남지방통계청, 2021. 05. 17)
- 2021년 5월 전북지역 기업경기조사 결과 (한국은행 전북본부, 2021. 05. 26)
- 2021년 3월중 금융기관 여수신 동향(한국은행 전북본부, 2021. 05. 20)
- 2021년 4월 수출입현황(확정치) (관세청 통관기획과, 2021. 05. 17)
- 2021년 5월 수출입현황 (관세청 통관기획과, 2021. 06. 01)
- 통계청 건설경기동향조사 (2021. 05. 31)